

USB-OPTO485

Convertitore USB - RS232/RS485



1. Caratteristiche

Convertitore da USB 2.0 (Full-speed - 12 MBit) a seriale RS232 / RS485 con possibilità di rettificare le interrogazioni (polling) generate dai Software Spazio Italia.

Uscite seriali:

- ◆ **RS485** con **separazione galvanica** (500 V)
con Resistenza da 120 Ohm inseribile/escludibile On-board
- ◆ **RS232** con **separazione galvanica** (500 V)

Conessioni esterne:

- ◆ Connettore **USB Type B**.
- ◆ Morsetto estraibile **3 poli** passo **5 mm** per **RS485**.
- ◆ Morsetto estraibile **4 poli** passo **3,81 mm** per **RS232**.

Segnalazioni:

n. **4 Led colorati** x segnalazioni varie (vedi paragrafo 4 per spiegazioni)

Alimentazione da presa USB (160 mA circa)

Requisiti minimi Sistema Operativo:

Windows XP, Windows Vista, Windows 7 (32/64 bit)

N.B.:

- ◆ **Connettere direttamente ad una porta USB di un P.C.**
- ◆ **Non utilizzare HUB USB tra il P.C. ed il convertitore USB-OPTO485**

2. Installazione Driver (per S.O. Windows XP, Vista, 7, 8)

Oltre ad il driver nativo di Windows, è necessario installare i file contenuti nella cartella Driver fornita con il CD allegato al prodotto o disponibile nell'area download del sito internet Spazio Italia.

Verrà installata una Virtual Com Port della classe CDC (ovvero Communication Device Class).

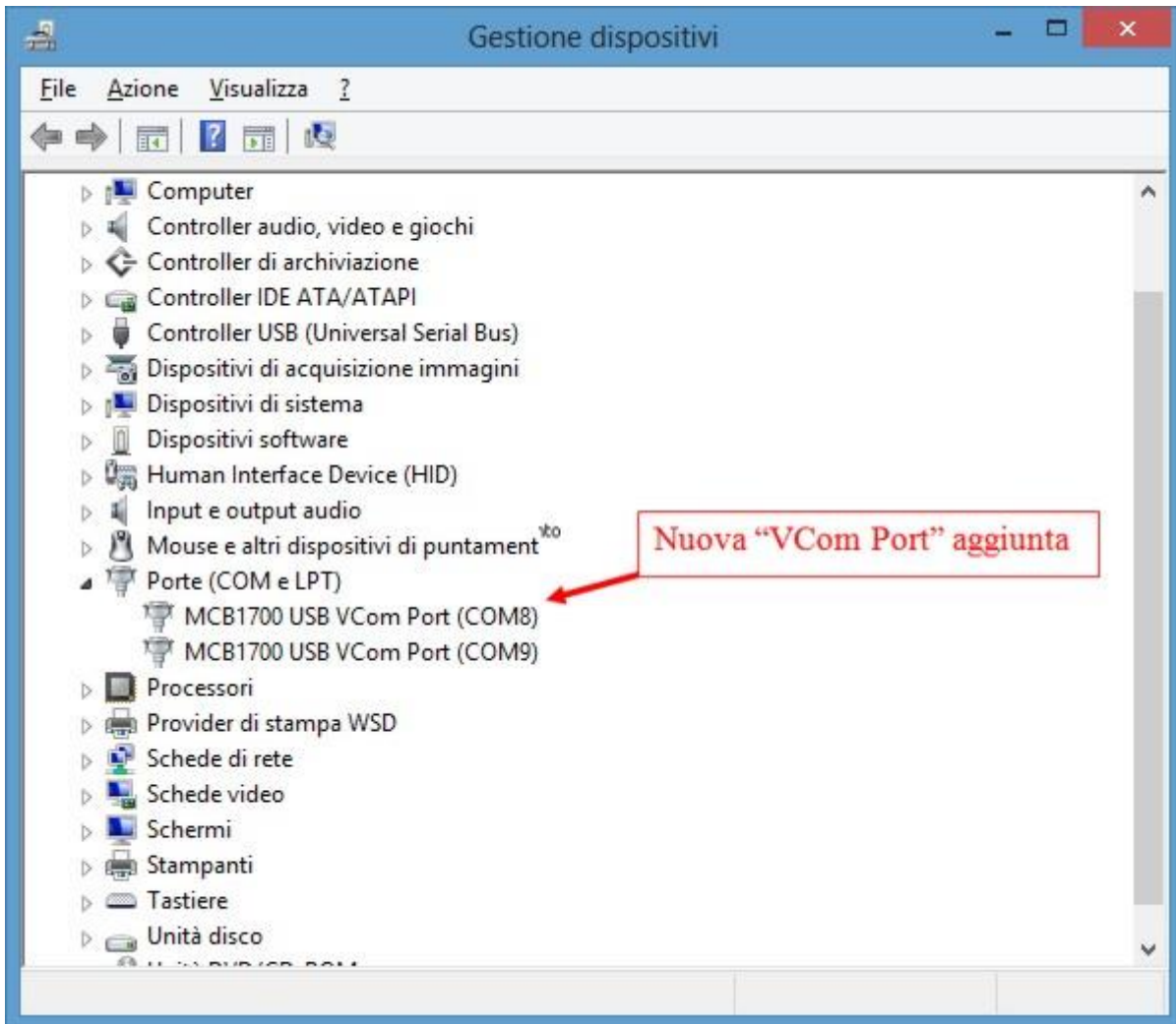
Procedura:

- ◆ copiare il file in una posizione nota dell'Hard-disk
- ◆ collegare il dispositivo alla presa USB
- ◆ poco dopo, durante la fase di rilevazione del nuovo Hardware, apparirà la maschera per la ricerca dei Driver. Non utilizzare la ricerca Automatica ma selezionare la voce che permette di indicare manualmente il percorso ove trovare il file "xxx.inf" e confermare
- ◆ verrà aggiunta una nuova porta seriale (es.: COM6). Può essere che il software di Centro abbinato supporti fino a COM16. In tal caso, con gli strumenti di Windows, è possibile assegnare un nuovo numero alla porta che pertanto **deve essere max. COM16** ed il numero non deve essere già utilizzato per altre COM.

E' possibile comunque intervenire in un secondo tempo operando in "**Gestione periferiche**".

Si ottiene tale finestra con "Start" – "Pannello di controllo" – "Sistema" – "Hardware" – "Gestione periferiche".

N.B. in caso di errori nell'installazione dei driver su sistema operativo Windows 8 fare riferimento al capitolo successivo.



Per cambiare il numero alla porta COM:

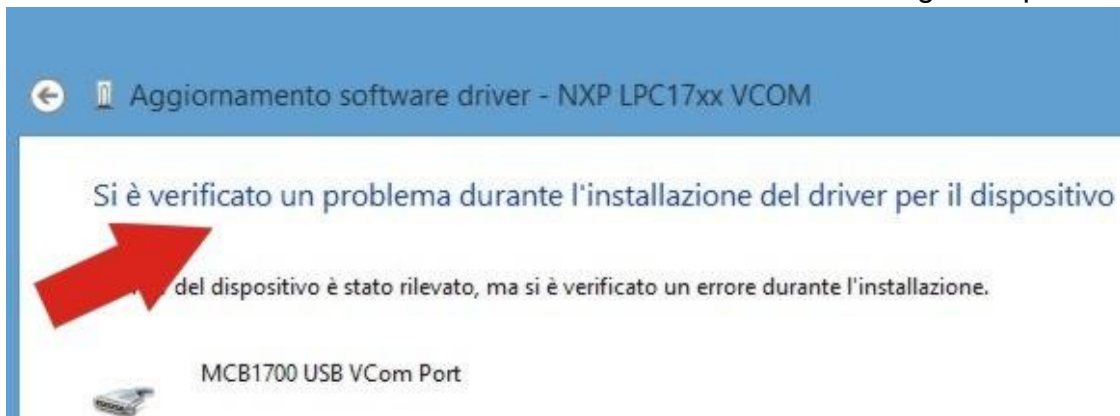
- ◆ selezionare la riga indicata dalla freccia
- ◆ con il tasto destro del mouse far apparire le varie opzioni e selezionare “Proprietà” (o doppio clic).
- ◆ Selezionare il tab “Impostazioni della porta” e poi il bottone “**Avanzate**”
- ◆ In basso a sinistra apparirà la casella ove impostare il nuovo numero.
Accertarsi di selezionarne uno non in uso.

Selezionando il tab “Driver” è possibile poi disinstallare / installare nuovi driver se fosse necessario.

Naturalmente in base alla versione di Windows che avete, possono esserci differenze nelle finestre proposte.

3. Procedura installazione driver in caso di problemi su Windows 8 e Windows 8.1

Se durante l'installazione dei driver si dovesse manifestare il seguente problema,



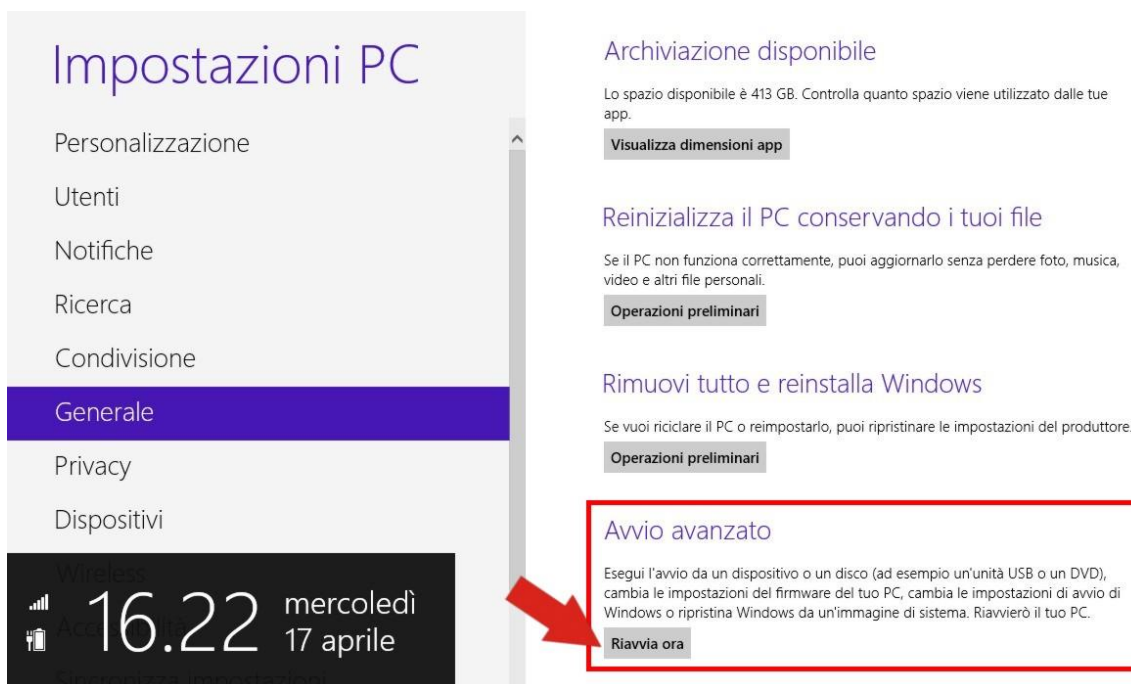
seguire le istruzioni riportate di seguito:

Andare sulle "Impostazioni" del sistema operativo, cliccare su " Modifica impostazioni PC



Per windows 8.1 continua alla pagina successiva.

Procedura per Windows 8: Spostarsi poi su "Generale", "Avvio avanzato" ed infine cliccare su "Riavvia ora" (seguire procedimento da pagina 6)



Procedura per Windows 8.1: Cliccare successivamente su “Aggiorna e Ripristina”



Spostarsi su “Ripristino”, “Avvio avanzato” ed infine cliccare su “Riavvia ora”



Reinizializza il PC conservando i tuoi file

Se il PC non funziona correttamente, puoi reinizializzarlo senza perdere foto, musica, video e altri file personali.

Per iniziare

Rimuovi tutto e reinstalla Windows

Se vuoi riciclare il PC o reimpostarlo, puoi ripristinare le impostazioni del produttore.

Per iniziare

Avvio avanzato

Esegui l'avvio da un dispositivo o un disco (ad esempio un'unità USB o un DVD), cambia le impostazioni del firmware del tuo PC, modifica le impostazioni di avvio di Windows o ripristina Windows da un'immagine di sistema. Riavvierò il tuo PC.

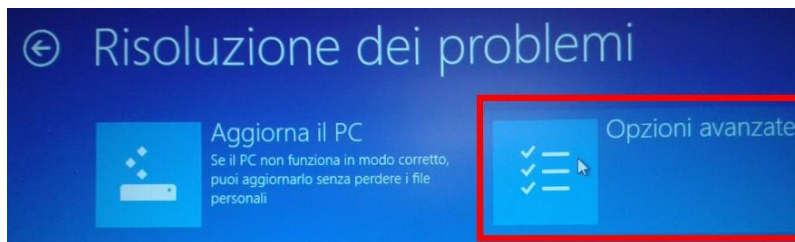
Riavvia ora

Seguire procedimento su pagina successiva

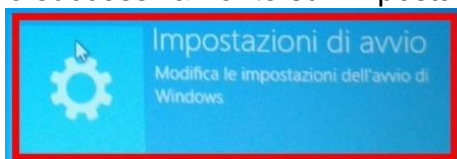
Nella schermata seguente “Scegli un'opzione” cliccare su “Risoluzione dei problemi”



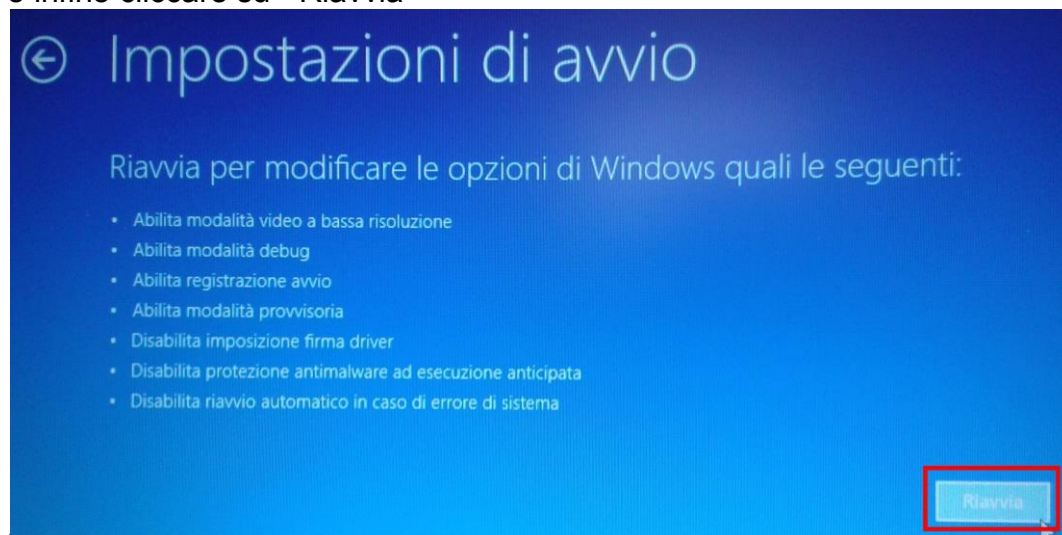
Cliccare su “Opzioni avanzate” e



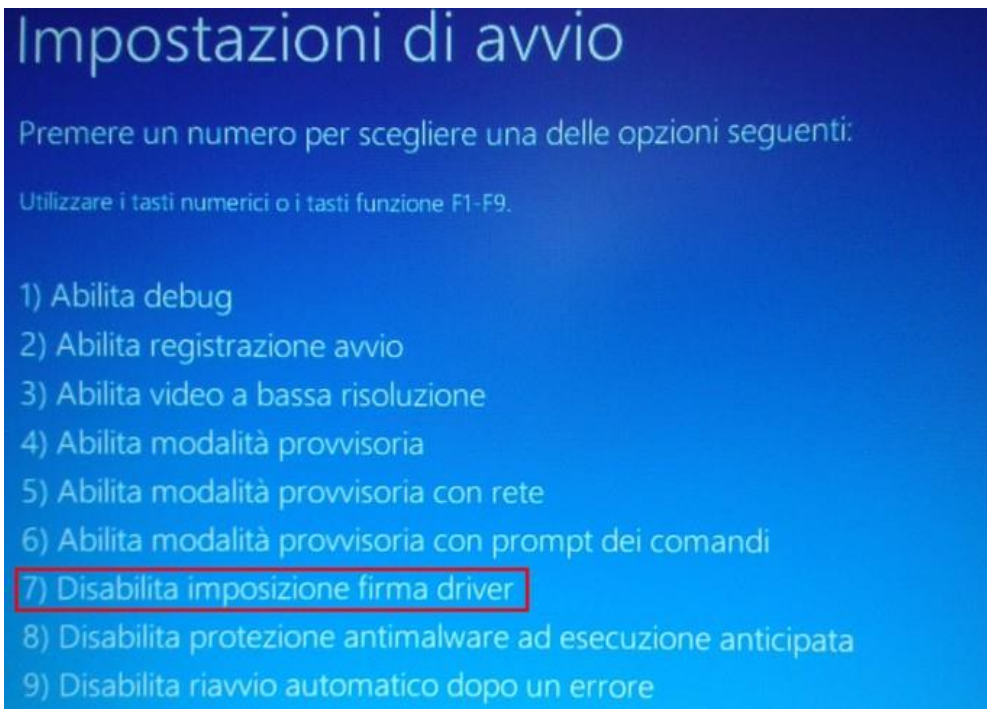
e successivamente su “Impostazioni di avvio”



e infine cliccare su “ Riavvia “



Nelle "Impostazioni di avvio" premere sulla tastiera il tasto nr 7



Ci sarà un riavvio del PC.

Una volta iniziata la sessione di avvio, ripetere le operazioni di installazione driver al punto 2 e quando si presenta la schermata seguente, confermare l'installazione del driver.



A questo punto il driver verrà installato correttamente.

Il driver è stato aggiornato correttamente

Installazione del driver completata per il dispositivo:

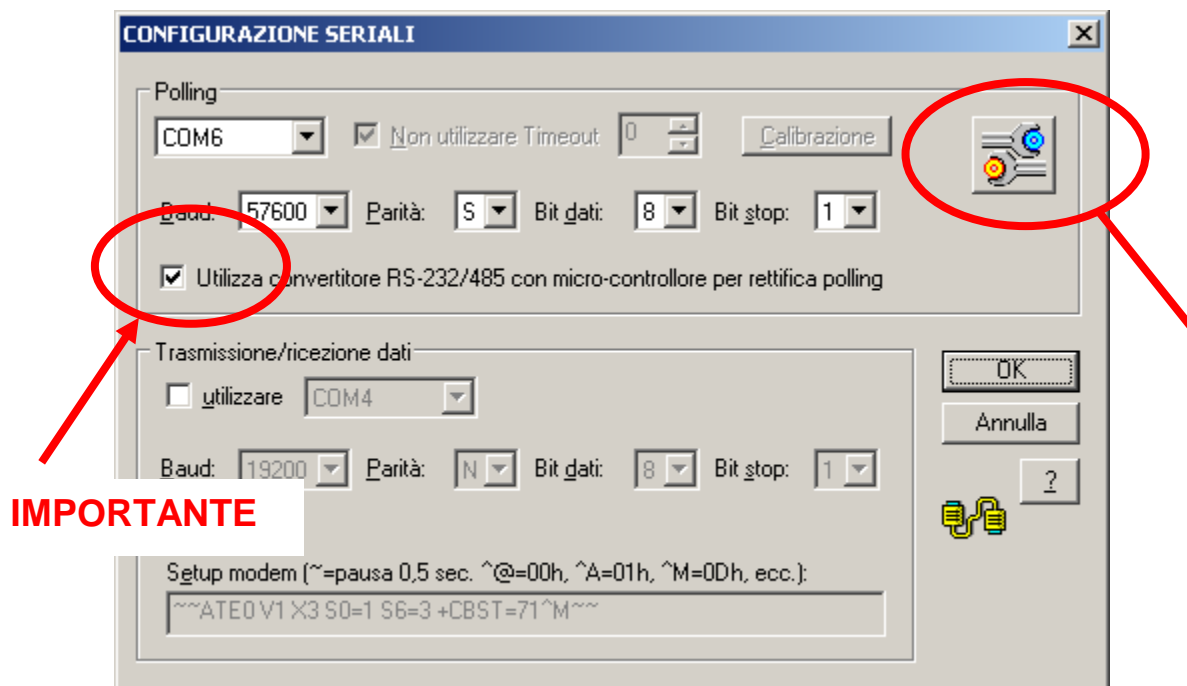


MCB1700 USB VCom Port

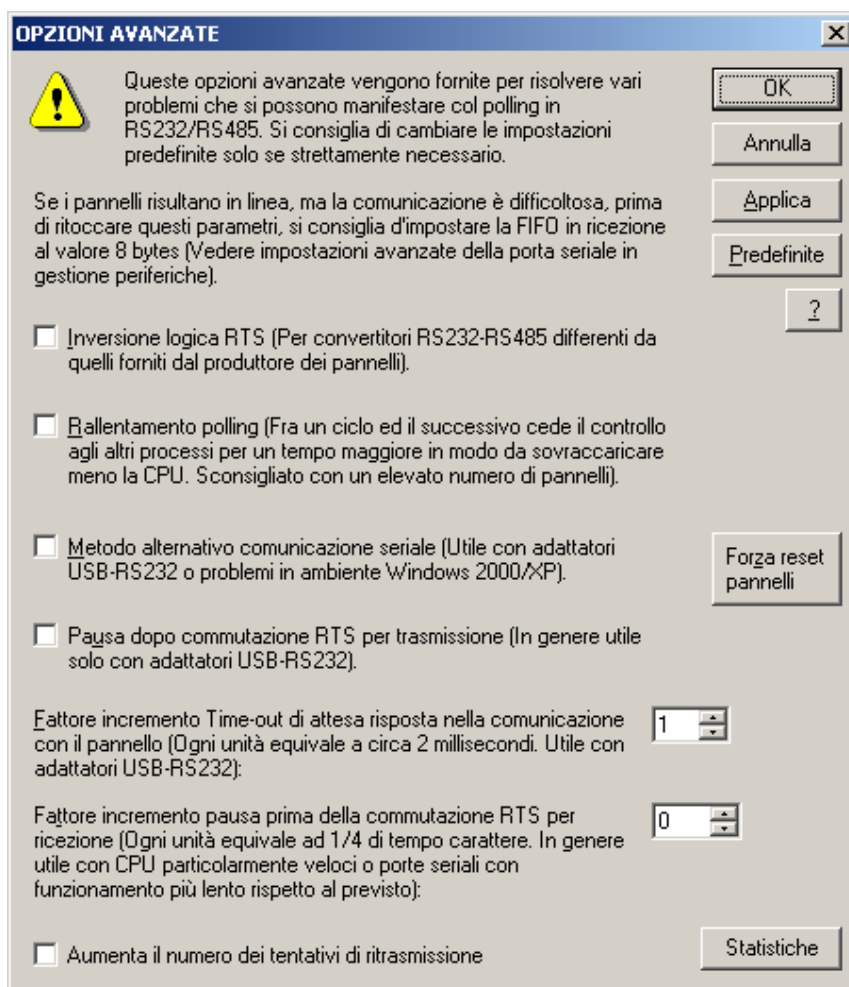
4. Impostazioni sul Software di Centro WINGAEP

Dal menu “Inizializzazioni” selezionare la voce “Dati seriale”.

E’ necessario selezionare la casella di controllo “Utilizza convertitore RS232/RS485 ...”

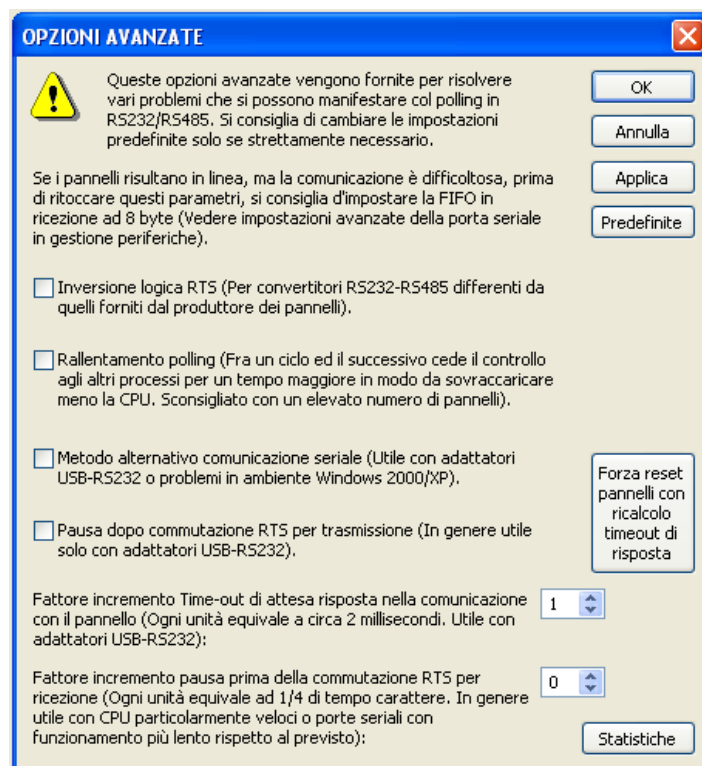
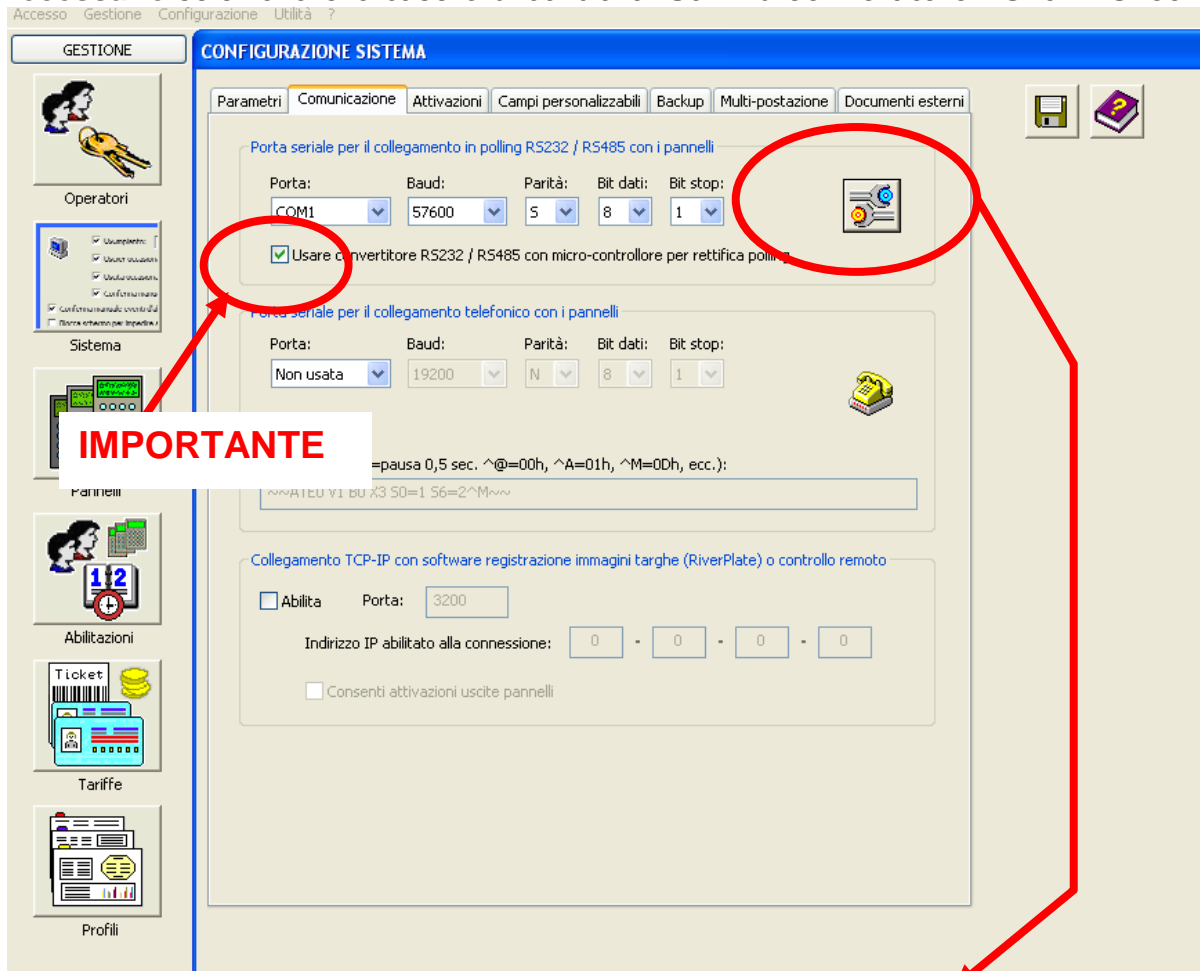


IMPORTANTE

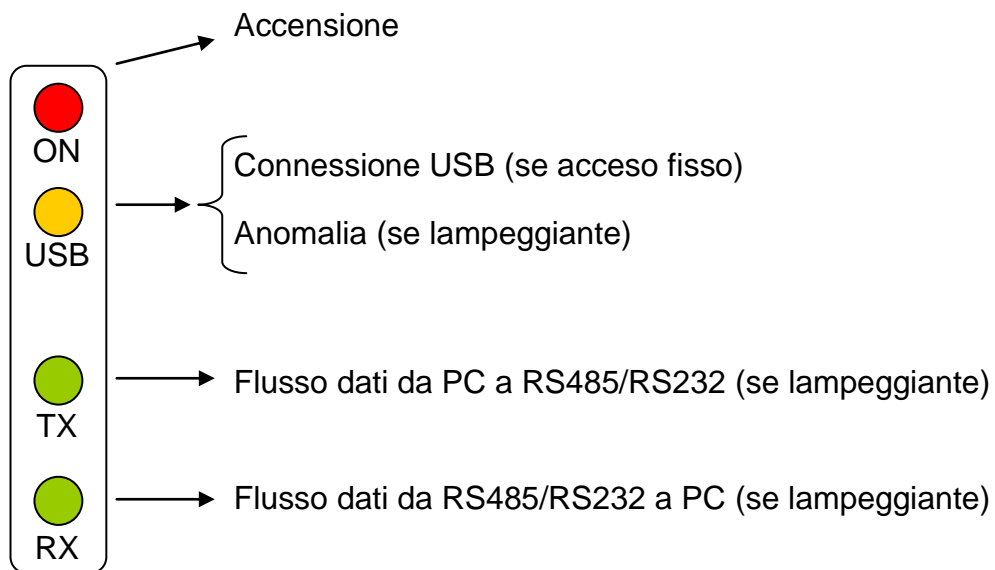


SIGEST ACCESS

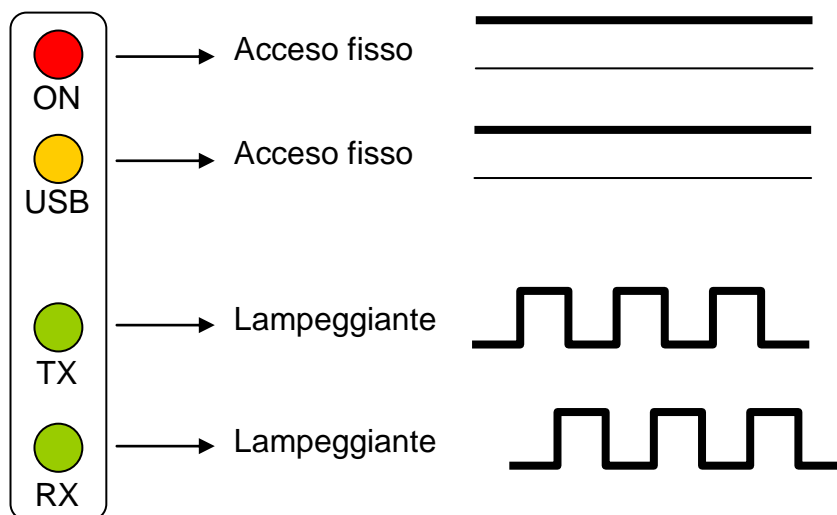
Dalla finestra di “**Configurazione Sistema**” selezionare la voce “**Comunicazione**”
E’ **necessario** selezionare la casella di controllo “**Utilizza convertitore RS232/RS485 ...**”



5. Segnalazioni LED



In condizioni di “Polling” regolare deve essere:



N.B.: in caso di “Anomalia” (Led arancio lampeggiante) significa che **non è stata selezionata** la casella di controllo “Utilizza convertitore RS232/RS485”

I Led verdi (TX ed RX) devono sempre essere **entrambi lampeggianti** (anche se non necessariamente in fase tra loro), se non accade significa che non c'è comunicazione. Infatti in una comunicazione corretta, c'è una fase con flusso dati verso i periferici (Led TX) ed una fase di risposta verso il Centro (Led RX).

Se lampeggia solo il TX significa che non ci sono risposte dai pannelli.

In questo caso, anche la frequenza di lampeggio del TX rallenta perché se i pannelli risultano fuori linea, il software di centro ottimizza le interrogazioni, limitandone la frequenza.

La frequenza del lampeggio può variare e dipendere dal numero di pannelli collegati oppure dalla mole di dati in transito in quel momento.

6. Interfacciamento con “INT-232-485-ISO”

Se serve disporre di più dorsali RS485 si può utilizzare un “USB OPTO485” con in cascata un “INT-232-485-ISO”.

I due dispositivi vanno collegati in **RS232** ed in questo caso può essere utilizzata la **RS485** a bordo del dispositivo “USB OPTO485” oltre alle **quattro RS485** a bordo del “INT-232-485-ISO”.

Sulla scheda del “INT-232-485-ISO” si deve cambiare posizione ai Jumper rispetto a quella di default:

- ♣ mettere tutti i 4 Jumper a destra del morsetto RS232 in posizione “**NORMAL**” (come default sono in “P-CONTROL”) cioè spostare i quattro Jumper verso il basso.

-----PER VECCHIE VERSIONI USB-OPTO485:-----

Modifiche da fare solo su vecchie versioni con etichetta diversa da quella raffigurata (NO lettera “R” su matricola e serie)

Etichetta nuova

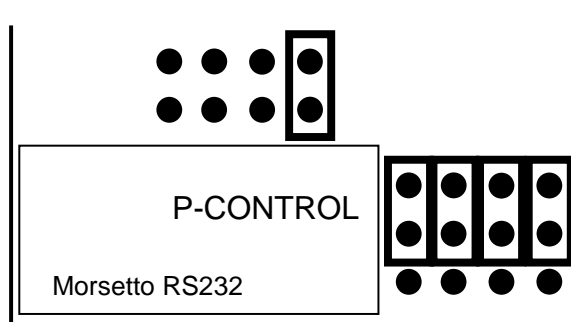


Etichetta vecchia

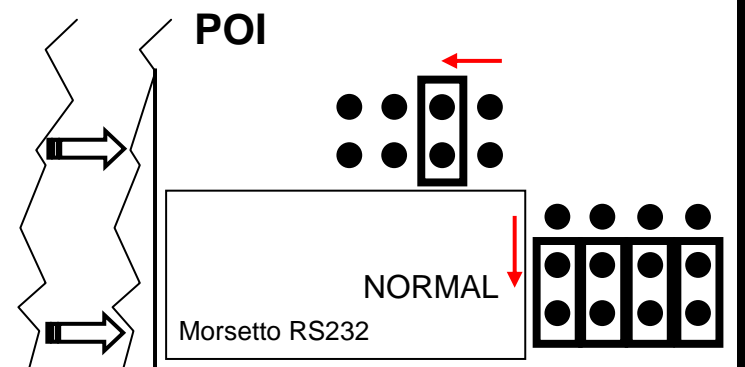


- ♣ rimuovere il morsetto sulla RS232 per accedere al connettore ad 8 poli (4 + 4) posto appena dietro il morsetto. Come default c'è un solo Jumper inserito nell'ultima posizione a destra (avendo di fronte il morsetto)
- ♣ con una pinzetta spostare tale Jumper di una posizione **verso sinistra** in modo che risulti sulla penultima posizione a destra

PRIMA



POI



Collegamenti in **RS232** tra i due dispositivi:

USB OPTO485		Max. 12 mt		INT-232-485-ISO
Pin 1	TX	↔	TX	Pin 1
Pin 2	RX	↔	RX	Pin 2
Pin 3	RTS	↔	RTS	Pin 3
Pin 4	GND	↔	CTS	Pin 4
		↔	GND	Pin 5

Lasciare “**Non connesso**” il Pin 3 (RTS) su “INT-232-485-ISO”



SPAZIO ITALIA

a member of the FAAC Group

RECAPITI TELEFONICI

Telefono	+39 030 990 88 00 <i>r.a.</i>	
Fax	+39 030 990 78 99	
Sito Internet	www.spazioitalia.it	
e-Mail	(direzione)	spazioitalia@spazioitalia.it
	(amministrazione)	amministrazione@spazioitalia.it
	(vendite Italia)	vendite@spazioitalia.it
	(vendite estero)	export@spazioitalia.it

ASSISTENZA TECNICA

Telefono	+39 030 990 89 25	
e-Mail	(assistenza tecnica)	assistenza@spazioitalia.it

SPAZIO ITALIA S.r.l. Via G. Galilei, 50 – 25080 Padenghe sul Garda (BS) Italy
Tel. +39 030 9908800 – Fax +39 030 9907899
www.spazioitalia.it
A member of the FAAC group